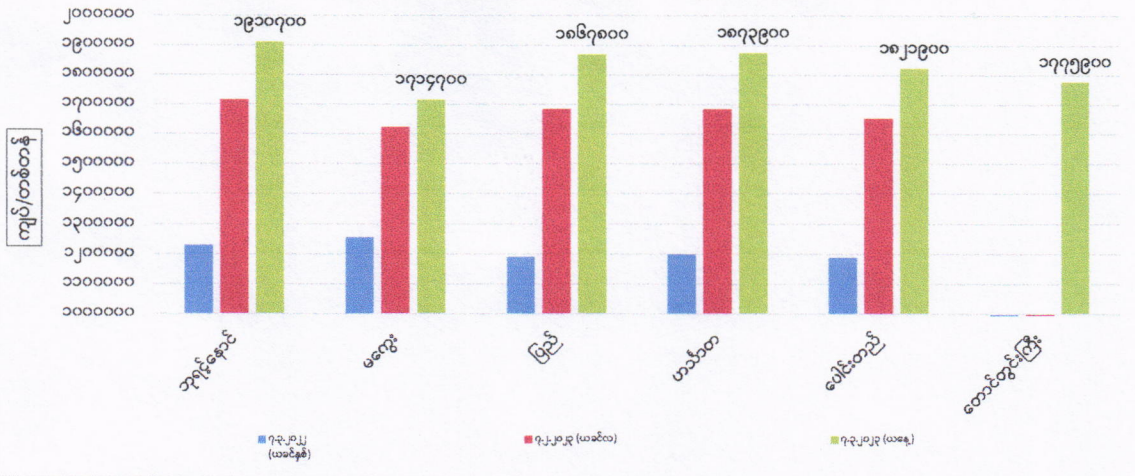
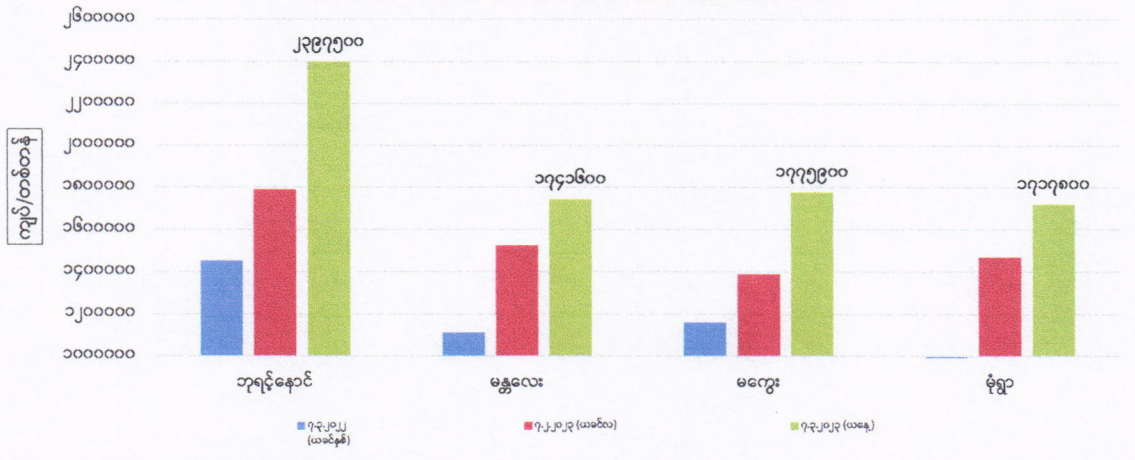


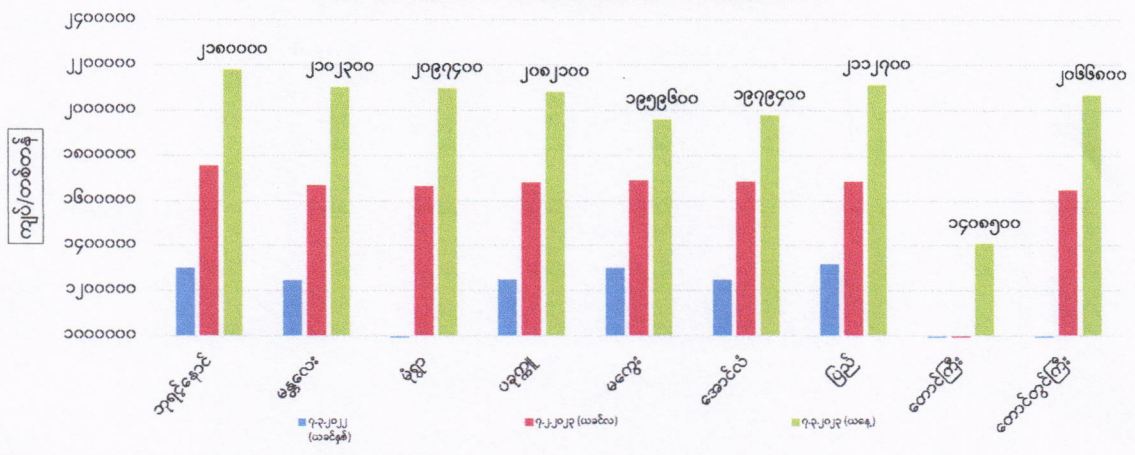
ကုန်စည်ခိုင်အလိုက် မတ်ပဲ ပြည်တွင်း တစ်တန်ဈေးနှုန်းများ



ကုန်စည်ခိုင်အလိုက် ပဲတီစိမ်း ပြည်တွင်း တစ်တန်ဈေးနှုန်းများ



ကုန်စည်ခိုင်အလိုက် ပဲစဉ်းငုံ ပြည်တွင်း တစ်တန်ဈေးနှုန်းများ



ကုန်စည်ခိုင်အလိုက် မတ်ပဲ(Raw)တစ်တန် ဈေးနှုန်းများ ဖြစ်ပေါ်မှု နှိုင်းယှဉ်ချက်ဇယား

ရေတွက်ပုံ - ကျပ်/တန်

စဉ်	ကုန်စည်ခိုင်အမည်	ယနေ့ ၇.၃.၂၀၂၃	ယခင်နေ့ ၆.၃.၂၀၂၃	နှိုင်းယှဉ်ချက်	သုံးသပ်ချက်
၁	ဘုရင့်နောင်ကုန်စည်ခိုင်	၁၉၁၀၇၀၀	၁၈၉၅၃၀၀	↑ ၁၅၄၀၀	ဘုရင့်နောင်နှင့် ဟင်္သာတကုန်စည်ခိုင်တို့တွင် ဈေးနှုန်းများ မြင့်တက်နေကြောင်း၊ ပေါင်းတည်ကုန်စည်ခိုင်တွင် ဈေးနှုန်းကျဆင်းနေပြီး မကွေး၊ ပြည်နှင့် တောင်တွင်းကြီးကုန်စည်ခိုင်တို့တွင် ဈေးနှုန်း များ တည်ငြိမ်နေကြောင်း သိရှိရပါသည်။
၂	မကွေးကုန်စည်ခိုင်	၁၇၁၄၇၀၀	၁၇၁၄၇၀၀	■ -	
၃	ပြည်ကုန်စည်ခိုင်	၁၈၆၇၈၀၀	၁၈၆၇၈၀၀	■ -	
၄	ဟင်္သာတကုန်စည်ခိုင်	၁၈၇၃၉၀၀	၁၈၆၁၇၀၀	↑ ၁၂၂၀၀	
၅	ပေါင်းတည်ကုန်စည်ခိုင်	၁၈၂၁၉၀၀	၁၈၅၂၅၀၀	↓ -၃၀၆၀၀	
၆	တောင်တွင်းကြီးကုန်စည်ခိုင်	၁၇၇၅၉၀၀	၁၇၇၅၉၀၀	■ -	

ကုန်စည်ခိုင်အလိုက် ပဲတီစိမ်းတစ်တန်ဈေးနှုန်းများ ဖြစ်ပေါ်မှု နှိုင်းယှဉ်ချက်ဇယား

စဉ်	ကုန်စည်ခိုင်အမည်	ယနေ့ ၇.၃.၂၀၂၃	ယခင်နေ့ ၆.၃.၂၀၂၃	နှိုင်းယှဉ်ချက်	သုံးသပ်ချက်
၁	ဘုရင့်နောင်ကုန်စည်ခိုင်(ခရမ်းရွှေဝါ)	၂၃၉၇၅၀၀	၂၃၉၇၅၀၀	■ -	ဘုရင့်နောင်၊ မန္တလေး၊ မကွေးနှင့် မုံရွာကုန်စည်ခိုင်တို့တွင် ဈေးနှုန်းများတည်ငြိမ်နေကြောင်း သိရှိရပါသည်။
၂	မန္တလေးကုန်စည်ခိုင်	၁၇၄၁၆၀၀	၁၇၄၁၆၀၀	■ -	
၃	မကွေးကုန်စည်ခိုင်	၁၇၇၅၉၀၀	၁၇၇၅၉၀၀	■ -	
၄	မုံရွာကုန်စည်ခိုင်	၁၇၁၇၈၀၀	၁၇၁၇၈၀၀	■ -	

ကုန်စည်ခိုင်အလိုက် ပဲစဉ်းတစ်တန်ဈေးနှုန်းများ ဖြစ်ပေါ်မှု နှိုင်းယှဉ်ချက်ဇယား

စဉ်	ကုန်စည်ခိုင်အမည်	ယနေ့ ၇.၃.၂၀၂၃	ယခင်နေ့ ၆.၃.၂၀၂၃	နှိုင်းယှဉ်ချက်	သုံးသပ်ချက်
၁	ဘုရင့်နောင်ကုန်စည်ခိုင်	၂၁၈၀၀၀၀	၂၁၇၅၀၀၀	↑ ၅၀၀၀	ဘုရင့်နောင်၊ မုံရွာနှင့် ပြည်ကုန်စည်ခိုင်တို့တွင် ဈေးနှုန်းများ မြင့်တက်နေကြောင်း၊မကွေးကုန်စည်ခိုင် တို့တွင် ဈေးနှုန်းကျဆင်းနေပြီး မန္တလေး၊ ပခုက္ကူ၊တောင်ကြီးနှင့်တောင်တွင်းကြီးကုန်စည်ခိုင်တို့တွင် ဈေးနှုန်းများတည်ငြိမ်နေကြောင်း သိရှိရပါသည်။
၂	မန္တလေးကုန်စည်ခိုင်	၂၁၀၂၃၀၀	၂၁၀၂၃၀၀	■ -	
၃	မုံရွာကုန်စည်ခိုင်	၂၀၉၇၄၀၀	၂၀၈၂၁၀၀	↑ ၁၅၃၀၀	
၄	ပခုက္ကူကုန်စည်ခိုင်	၂၁၀၃၆၀၀	၂၁၀၃၆၀၀	■ -	
၅	မကွေးကုန်စည်ခိုင်	၂၀၈၂၁၀၀	၂၀၉၇၄၀၀	↓ -၁၅၃၀၀	
၆	အောင်လံကုန်စည်ခိုင်	၂၁၁၂၇၀၀	၂၁၁၂၇၀၀	■ -	
၇	ပြည်ကုန်စည်ခိုင်	၂၁၁၂၇၀၀	၂၀၉၇၄၀၀	↑ ၁၅၃၀၀	
၈	တောင်ကြီးကုန်စည်ခိုင်	၁၄၀၈၅၀၀	၁၄၀၈၅၀၀	■ -	
၉	တောင်တွင်းကြီးကုန်စည်ခိုင်	၂၀၆၆၈၀၀	၂၀၆၆၈၀၀	■ -	